

## Bosättningslagen

(Lag om mottagning av vissa nyanlända invandrare för bosättning (2016:38))

Mikael Willgert från Swebb tv deltog informationsmöte på Dianagården den 21 februari 2020. Andrea Ström (M) stadsdelsnämndens ordförande berättade att de 48 lägenheterna i Dianagården ska bli s.k genomgångsboende för personer som har anvisats enligt Bosättningslagen. Om det var män, kvinnor eller barnfamiljer som skulle flytta in kunde Andrea Ström inte säkert svara på, men antydde att det troligen blir små familjer eller singelhushåll.

Ofta hör man i Alternativmedia att kommuner köper bostadsrätter eller villor för att placera migranter, alternativt att de får gå före i bostadskön.

Dianagården har om 48 st lägenheter på 30 m<sup>2</sup> vardera. Samtliga ska bebos av nyanlända som har anvisats i kraft av Bosättningslagen. Visserligen är det ganska små lägenheter, men jag kan ändå tycka att det är ganska exklusivt att få lägenheter i Stockholms innerstad. En möjlighet som många av dagens unga bara kan drömma om.

Frågan är om Bosättningslagen kräver någon minstastandard? Krävs fullutrustade lägenheter eller skulle även enklare boendestandard, tex anläggningsboende, husvagnar eller isolerade containrar vara inom lagens ramar? Bosättningslagen är en knappert formulerad lag med endast 9 paragrafer. I lagens förarbete Prop. 2015/ 16:54 på sida 18 står följande:

*Juridiska fakultetsnämnden vid Stockholms universitet anser att det bör anges i lagen vad som avses med att ta emot nyanlända för bosättning och har påpekat att många kommuner inte kommer att kunna erbjuda permanentboende i hyresrätt. Regeringens intention är att kommunerna i så stor utsträckning som möjligt bör erbjuda de nyanlända som omfattas av anvisningar permanenta bostäder. Det kan dock inte uteslutas att kommuner kommer att bli tvungna att erbjuda tillfälliga bostäder för att kunna fullgöra sin skyldighet. För att inte begränsa den flexibilitet som är mer tillfällig karaktär bedömer regeringen att det inte är lämpligt att i lagen reglera vilken typ av boende som avses.*

Regeringen har medvetet valt att inte ange vilken typ av boende som kommunerna är skyldiga att erbjuda. Visserligen framkommer det att Regeringen föredrar att kommunerna erbjuder permanentboende, men Regeringen är medveten om den stora bostadsbristen i Sverige och accepterar boende av tillfällig karaktär.

Jag anser att varken Bosättningslagen eller dennas förarbeten sätter någon minstastandard. En minstastandard kan dock framgå utav annan lagstiftning. Staffanstorps kommun har väckt en del uppmärksamhet när de valt att placera migranter i husvagnar.

<https://www.expressen.se/kvallsposten/staffanstorp-placerade-ut-fler-flyktingar-i-husvagnar/>

Jag menar att placering i husvagnar alternativt isolerade containrar är fullt lagligt.

*Vart går gränsen för minsta acceptabla standard?*

Sverige har skrivit på FNs Konvention om ekonomiska, sociala och ekonomiska rättigheter. Konventionens artikel 11 gäller "rätten att bo". Bestämmelsen nämner "en lämplig standard", det är oklart vad det innebär och det kan nog variera från land till land. Notera att bestämmelsen nämner "rätten att bo" och inte "rätten till bostad". Jag antar att "rätten till bo" är uppfylld även om personen bor i en fastighet eller inrättning som inte räknas som bostad.

Husvagnar, isolerade containrar näringslokaler borde räknas därtill. Artikel 11 kräver "en lämplig standard", en konsekvens kan vara att för många personer inte kan bo på en liten yta. Trängsel med många personer är förmodligen ingen lämpligt standard. Att trycka in 5 personer i en etta eller i en husvagn är förmodligen inte okej.

Exempel på andra lagar som sätter en minstastandard på boende är lagen om brandskydd §§ 2 och 3, hälsoskyddslagen §§ 1 och 7, samt miljöbalken § 9.

## **Hälsoskyddslagen**

*1 § Med hälsoskydd avses i denna lag åtgärder för att hindra uppkomsten av sanitära olägenheter och för att undanröja sådana olägenheter. Med sanitär olägenhet avses i denna lag en störning som kan vara skadlig för människors hälsa och som inte är ringa eller helt tillfällig.*

*7 § Avloppsvatten skall avledas, renas eller på annat sätt tas om hand så att sanitär olägenhet inte uppkommer. För detta ändamål skall lämpliga avloppsanordningar inrättas.*

*För att inrätta en avloppsanordning krävs tillstånd av en sådan nämnd som avses i 4 § om en vattentoalett är ansluten till anordningen. Är ingen vattentoalett ansluten krävs endast en skriftlig anmälan till nämnden. Kommunen får dock föreskriva att det skall fordras tillstånd även i ett sådant fall inom vissa delar av kommunen, om det behövs för att hindra uppkomsten av sanitär olägenhet.*

## **Lagen om Brandskydd**

*Skyldigheter för ägare eller nyttjanderättshavare till byggnader och andra anläggningar*

*2 § Ägare eller nyttjanderättshavare till byggnader eller andra anläggningar skall i skälig omfattning hålla utrustning för släckning av brand och för livräddning vid brand eller annan olycka och i övrigt vidta de åtgärder som behövs för att förebygga brand och för att hindra eller begränsa skador till följd av brand.*

3 § Ägare av byggnader eller andra anläggningar, där det med hänsyn till risken för brand eller konsekvenserna av brand bör ställas särskilda krav på en kontroll av brandskyddet, skall i skriftlig form lämna en redogörelse för brandskyddet. En nyttjanderättshavare skall ge ägaren de uppgifter som behövs för att denne skall kunna fullgöra sin skyldighet.

## Miljöbalken

9 § Bostäder och lokaler för allmänna ändamål skall brukas på ett sådant sätt att olägenheter för människors hälsa inte uppkommer och hållas fria från ohyra och andra skadedjur.

Ägare eller nyttjanderättshavare till berörd egendom skall vidta de åtgärder som skäligen kan krävas för att hindra uppkomsten av eller undanröja olägenheter för människors hälsa.

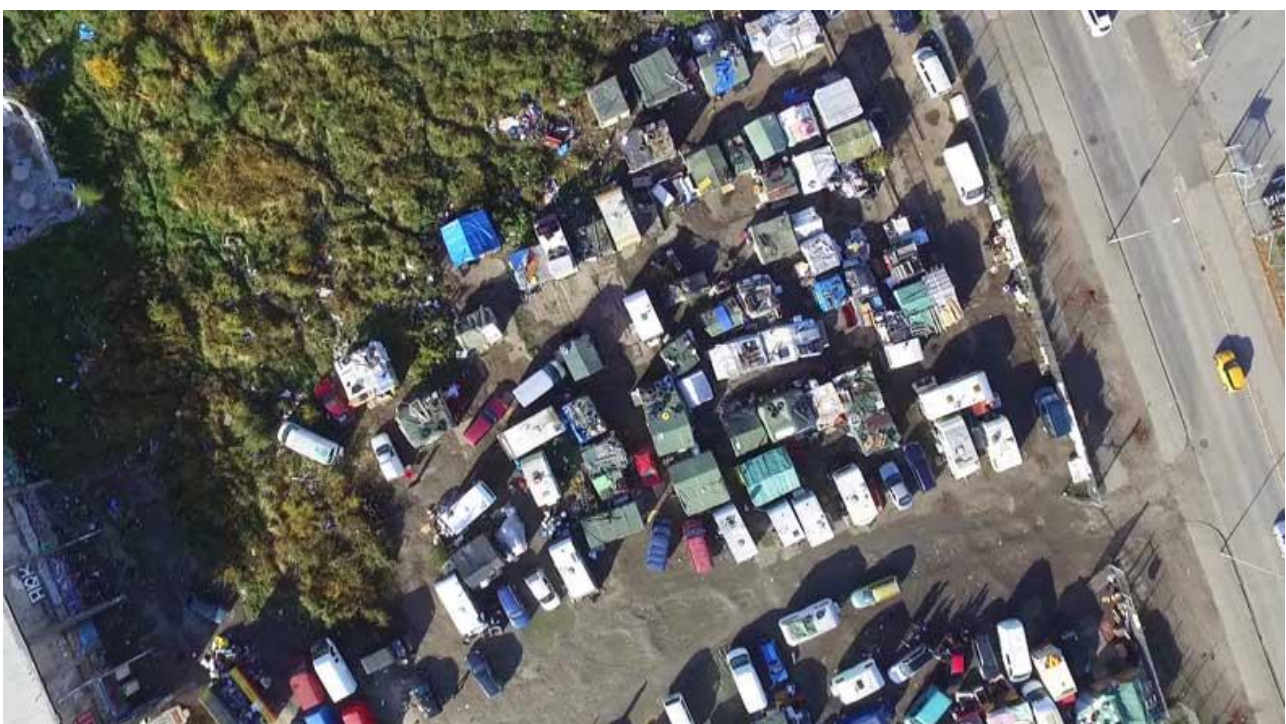
Lagen om Brandskydd, Hälsoskyddslagen samt Miljöbalken sätter vissa minstastandarder och handlingsplikter angående brandskydd och sanitär. Rent konkret får en bostättning / en bostad inte utgöra en hälsofara, tex i form av en sanitär olägenhet eller brandfara. **Standarden måste vara så hög att bostättningen varken utgör en sanitär olägenhet eller en brandfara.**

Ett exempel är det s.k Migrantlägret i Malmö 2015, då ett hundratal Romer från Rumänien hade bosatt sig på ödetomten brännaren 19. Lägret utgjorde både en brandfara och en sanitär olägenhet. Lägret bestod av mindre ihopsnickrade skjul, samt tält och gamla husvagnar. De stod oerhört tätt, dessutom eldades det med flytande bränsle och med fast bränsle.

Brandrisken var stor. Dessutom var migrantlägret en sanitär olägenhet – man hade utträttat sina toalettbehov på området och dessutom slängt skräp lite här och där.

<https://www.youtube.com/watch?v=54JGJKK07qY>

[https://www.youtube.com/watch?v=nO\\_GRKjikVo](https://www.youtube.com/watch?v=nO_GRKjikVo)



# Undersökning om Bosättningslagen

Min uppfattning är att Bosättningslagen tillåter även enklare typer av boenden. Husvagnar, isolerade containrar, anläggningsboenden med mera är tillåtet. Dock måste kommunerna se till att en viss minstastandard vad gäller sanität och brandskydd är uppfyllt. Ifall man väljer en husvagnspark, så måste husvagnarna stå med ett tillräckligt avstånd ifrån varandra för att undvika att bränder sprider sig. Man är skyldig att ordna sopphämtning och sanitära anläggningar, mobila vacuumtoaletter kan vara lämpligt alternativ, även gemensamma köksanläggningar kan vara nödvändigt.

I kraft av artikel 11 i FNs konvention av mänskliga social och kulturella rättigheter så bör man också begränsa hur många personer som bor i en boenhet.

Sveriges kommuner tillämpar Bosättningslagen, så det mest intressanta är givetvis vilken uppfattning dessa har. Jag har valt att skicka mail till samtliga kommuner i Sverige och har fått svar från ungefär hälften.

## **1. Hur löser eran kommun mottagning av nyanlända? Alltså vilka boformer finns det?**

På denna frågan har jag fått varierande svar. En del uppger vanliga lägenheter, enklare boende, andra hand med mera.

## **2. Köper eran kommun bostadsrätter för att inkvartera nyanlända?**

Denna frågan har mer karaktär av en ja eller nej fråga, jag borde också ha frågat huruvida man köper villor. Ett exempel är Nacka kommun som enligt Samtiden.nu har köpt bostäder till nyanlända för 350 miljoner kr.

<https://samtiden.nu/2018/06/nacka-bostader-for-miljoner-som-kopts-at-nyanlanda-star-tomma/>

Nästan alla kommuner har svarat nej på denna fråga. Kalix har svarat ja, även Uppsala och Hässleholm har svarat ja, men hävdar att det bara rör sig om ett fåtall. Däremot har relativt många kommuner uppgett att de äger ett antal fastigheter som de tidigare har köpt in och som de nu använder till olika sociala ändamål, därunder också inkvartering av nyanlända. Lidingö uppger att man har köpt olika fastigheter vid utförsäljning av det tidigare kommunala bostadsbolaget.

### **3. Får eran kommun hyra lägenheter direkt från den allmännyttiga bostadskön, som ni sen hyr ut till nyanlända?**

96 kommuner har på olika sätt svarat ja på denna frågan. En del anger att de nyanlända direkt får stå på kontraktet och en del anger att kommunen permanent hyr en del lägenheter, antingen av det kommunala bostadsbolaget eller av privata hyresvärdar. Tjörns kommun anger att var sjätte lägenhet ur det kommunala beståndet går till nyanlända.

### **4. Har eran kommun använt nedlagda äldreboenden?**

23 kommuner har på olika sätt svarat ja på frågan. Tre kommuner Ljungby, Nässjö och Pajala har dessutom uppgett att äldreboende har omvandlats till boende för vad man kallar Ensamkommande flyktingbarn.

- Borås
- Burlöv
- Degerfors
- Färgelanda
- Gnosjö
- Kristianstad
- Leksand
- Lerum
- Lidköping
- Ljungby
- Luleå
- Lund
- Norrtälje
- Nässjö
- Pajala
- Ronneby
- Skellefteå
- Smedjebacken
- Strängnäs
- Tyresö
- Uddevalla
- Växjö
- Älmhult

## **5. Har eran kommun byggt modulhus till nyanlända, vad kostar isåfall dessa?**

Endast tre kommuner har svarat ja, Haninge, Lerum och Linköping. Förmodligen har även Malmö kommun byggt modulhus. Värmdö kommun uppger att de byggt 32 st Attefallshus till nyanlända för en totalkostnad på totalt 30 miljoner kr.

Östersund har visserligen svarat nej på frågan om modulhus, men i början av 2016 fick det kommunala bostadsbolaget väldigt bråttom att bygga Attefallshus till ensamkommande och asylsökande. 100 Attefallshus för ca 80 miljoner kr var planerat. Konkurrensverket anmälde Östersundshem, som till slut blev fällda för brott mot upphandlingsreglerna och dömda att betala 2 miljoner kronor i s.k konkurrensskadeavgift.

<https://upphandling24.se/kraver-ostersundshem-pa-fem-miljoner-i-upphandlingsboter/>

<https://sverigesradio.se/artikel/6993283>

## **6. Hur länge kan de nyanlända bo i boenden som ordnas av kommunen?**

Enligt en dom från kammarrätten har Lidingö kommun rätt att säga upp hyreskontrakt med nyanlända efter 2 år. Av predikatet följer att kommunerna endast i en 2 års period är skyldiga att förse nyanlända med bostäder. Detta perioden kallas även etableringsperiod.

<https://www.svt.se/nyheter/lokalt/stockholm/kammarratten>

De flesta kommuner har svarat att de inte har någon tidsgräns. Botkyrka har uppgett 5 år för ensamhushåll, Uppsala 4 år för ensamhushåll obegränsat för andra. Herrljunga har uppgett 1 år som maximal botid. Sundbyberg ger två år till ensamhushåll och 4 år till familjer. Relativt många kommuner uppger att de kommunen står för kontraktet i början, men att den nyanlända själv får ta över kontraktet efter en viss tid. 17 kommuner har uppgett 2 år som maximal botid.

- Ekerö
- Haninge
- Hudiksvall
- Håbo
- Härryda
- Kalmar
- Klippan
- Skurup
- Nacka
- Norrtälje
- Sjöbo
- Staffanstorps

- Sundsvall
- Sölvesborg
- Tyresö (med eventuell förlängning)
- Upplands Bro
- Värmdö
- Öckerö

**7. Hur tolkar ni bosättningslagen? Vilka krav ställs till boendet? Vilken typ av boende är kommunen skyldig att ordna? Kräver lagen någon minstastandard?**

**8. Anser ni att lagen tillåter kommunen att låta nyanlända bo i husvagnar eller isolerade containrar?**

**9. Vad har ni själv för uppfattning om husvagnar och isolerade containrar? Skulle detta kunna vara ett alternativ till modulhus, köpa in bostadsrätter samt ta bostäder från allmännyttans bostadskö?**

Fråga 7, 8 och 9 sammanfattas i ett avsnitt. Många kommuner har svarat lite undvikande. Glesbygdskommuner i norra Sverige har ofta mindre problem med bostadsbrist och har därmed haft lättare att inkvartera nyanlända i lägenheter. Pajala kommun uppger att de har relativt få anvisningar och dessutom är husvagnar och liknande mindre lämpligt pga av det kalla klimatet långt upp i landet. Generellt har svaren varit varierande. En del har uppgett att enklare boende är ovärdigt. Många kommuner verkar vara osäkra på vad de ska svara.

Fråga 8 är mest intressant, huruvida bosättningslagen tillåter husvagnar alternativt isolerade containrar som boende. Relativt många kommuner har undvikit att svara på frågan. En del kommuner har svarat "*lägenheter med normal standard*" och liknande. Degersfors kommun anser att husvagnar och containrar är tillåtet ifall det uppfyller vissa krav. Dock anser de att det är ett ovärdigt sätt att ta emot nyanlända på.

24 kommuner har svarat nej på fråga 8 och endast 4 har svarat ja. Möjligen har en del kommuner missuppfattat frågan och svarat på hur de har gjort i sin egen kommun, men inte tagit ställning huruvida lagen tillåter bosättning i husvagnar.

Några kommuner uppger att en normal lägenhetsstandard underlättar integrationen. Min personliga mening är att boendestandard är inte bara avgörande. I storstädernas s.k utanförskapsområden bor folk i vanliga lägenheter utan att vara integrerade i det svenska samhället. Jag anser att det framförallt är individens vilja att bli integrerad som är avgörande.

Klankulturen är utbredd i de utsatta områdena. Det ligger inte i klankulturens karaktär att man ska anpassa sig till ett nytt samhälle, utan klanens regler kommer i första hand.

Borlänge hävdar att boendet ska uppfylla allmänt ställda krav från Boverket. Boverkets föreskrifter anger definition av bostad. Jag har dock varit i kontakt med Boverket som uppger att Bosättningslagen inte kräver standard i paritet med Boverkets bostadsdefinition. Haninge kommun anser att *"en längre standard är inte bra i integrationssynpunkt."*

Karlshamns kommun har svarat på ett vad jag anser sakligt sätt, de uppger att Bosättningslagen inte anger någon standard, utan att den bara ställer krav på att motta nyanlända för bosättning.

1. <https://www.youtube.com/watch?v=s939Ne2n6nA>
2. <https://www.youtube.com/watch?v=PW5vK-mJBbU>
3. <https://www.youtube.com/watch?v=Sl8SP-oqn8>

Skälig levnadsnivå

<http://www.diva-portal.org/smash/get/diva2:1114614/FULLTEXT01.pdf>

<https://www.migrationsverket.se/Om-Migrationsverket/Statistik/Anvisning-till-kommuner-och-bosattning.html>



## **Laglig definition av HVB hem**

3 kap. Vård utanför det egna hemmet

### Definitioner

1 § Med hem för vård eller boende avses ett hem inom socialtjänsten som tar emot enskilda för vård eller behandling i förening med ett boende. Om ett sådant hem drivs av ett bolag, en förening, en samfällighet, en stiftelse eller en enskild individ krävs dessutom att verksamheten bedrivs yrkesmässigt.

Som hem för vård eller boende räknas inte sådana särskilda boendeformer som avses i 5 kap. 5 § andra och tredje styckena eller 5 kap. 7 § tredje stycket socialtjänstlagen (2001:453). Förordning (2018:1935).

1 a § Med ett stödboende avses en verksamhet inom socialtjänsten som tar emot enskilda i åldern 16-20 år i ett eget boende med individanpassat stöd. Om en sådan verksamhet drivs av ett bolag, en förening, en samfällighet, en stiftelse eller en enskild individ krävs dessutom att verksamheten bedrivs yrkesmässigt. Förordning (2015:995).

2 § Med familjehem avses ett enskilt hem som på uppdrag av socialnämnden tar emot barn för stadigvarande vård och fostran eller vuxna för vård och omvårdnad och vars verksamhet inte bedrivs yrkesmässigt.